

Class : 6

Subject : Bengali

Time : 3 Hours

Full Marks : 80

ক-বিভাগ (10 নম্বর)

1. নীচের অনুচ্ছেদটি পড়ে প্রশ্নগুলোর উত্তর দাও : 2×5=10
(কুমেরু মহাদেশের সীমান্ত অঞ্চলে নানারকমের প্রাণী ও জীবজন্তু দেখা যায়।) তবে দেশের অভ্যন্তরে একমাত্র মশা ছাড়া অন্য কোনো জীবের সম্ভাবন মেলে না।
(এখানকার পেঙ্গুইন পাখি জগদ্বিখ্যাত।) এরা উপকূলে অঞ্চলের পার্বত্য গুহায় বাস করে। ওই পাখিগুলোর ডানা ছোটো থাকায় এরা উড়তে পারে না, তবে এরা জলে সাঁতার দিতে পারে। এরা জলের পোকা ও ছোটো ছোটো মাছ খেয়ে বেঁচে থাকে। তুষার অঞ্চলে ঘুরে বেড়াতে সক্ষম হলেও পেঙ্গুইনরা দক্ষিণের সমুদ্রের শীতল জলের কাছাকাছি উপকূলে থাকতেই ভালোবাসে। গ্রীষ্মে মহাদেশের তীরভূমিতে নানাজাতির সিলমাছ দেখতে পাওয়া যায়।
- (ক) সঠিক উত্তরটি নির্বাচন করো:
সিলমাছ কোথায় দেখতে পাওয়া যায়?
(ক) গুহায় (খ) তীরভূমিতে (গ) জঙ্গলে (ঘ) পাহাড়ে
(খ) প্রদত্ত অনুচ্ছেদ থেকে উপযুক্ত সমার্থক শব্দ বের করো :
(ক) ঠাণ্ডা (খ) খোঁজ
(গ) বিপরীত শব্দ লেখো : সক্ষম।
(ঘ) এখানকার _____ জগদ্বিখ্যাত। (শূন্যস্থান পূরণ করো)
(ঙ) কুমেরু মহাদেশের সীমান্ত অঞ্চলে কী দেখা যায়?

খ-বিভাগ (35 নম্বর)

2. নীচের পদ্যাংশটি পড়ে এবং প্রশ্নগুলোর উত্তর দাও : 1×5=5
হঠাৎ পাওয়া গেল পথের মোড়ে গাড়ির শব্দ;
হুলুধ্বনি উঠল মেতে, শাঁখ বাজল জোরে,
বরকে সবাই এগিয়ে নিতে গেল পথের মোড়ে,
কোথায় বরের সাজসজ্জা? কোথায় ফুলের মালা?

সবাই হঠাৎ চেঁচিয়ে ওঠে, পালা, পালা, পালা।

বর নয়কো, লাল পাগড়ি পুলিশ আসছে নেমে।

(ক) কোথায় গাড়ির শব্দ পাওয়া গেল?

(খ) লিঙ্গ পরিবর্তন করো : বর।

(গ) লাল পাগড়ি — আসছে নেমে। (শূন্যস্থান পূরণ করো)

(ঘ) বিয়ে বাড়ির লোকগুলো সব হঠাৎ উঠল। (ঘেমে / চিৎকার করে / কেঁদে)

(ঙ) আলোচ্য পদ্যাংশটিতে 'শাঁখ' শব্দটির অর্থ লেখো।

3. সমার্থক শব্দ লেখো :

1×3=3

বাদ্য, পথ, বাড়ি।

4. নীচের বাক্যে দাগ দেওয়া শব্দগুলো কোন্ পদ তা লেখো :

1×3=3

(ক) কর্মী হবার মজ্ঞ আমি বায়ুর কাছে পাইরে।

(খ) শ্যাম বনানী সরসতা আমায় দিল ভিক্ষা।

(গ) আকাশ আমায় শিক্ষা দিল উদার হতে ভাইরে।

5. কারক-বিভক্তি নির্ণয় করো :

1×4=4

(ক) এই পৃথিবীর বিরাট খাতায়।

(খ) খোলা মাঠের উপদেশে।

(গ) কর্তা হলেন কাঁদো-কাঁদো।

(ঘ) বাঙালিরা হাসে।

6. নীচের প্রশ্নটির উত্তর দাও (যে-কোনো একটি) :

5×1=5

(ক) “আলোয় আলোয় খুশি সবাই, কান্নাকাটি বন্ধ।”

— কার লেখা, কোন্ কবিতার অংশ?

— কান্নাকাটি বন্ধ কেন?

(খ) মানুষকে দিল খোলা হওয়ার শিক্ষা কে দেয়? দিল খোলা হওয়ার দরকার কী?

7. এক কথায় প্রকাশ করো :

1×3=3

রাতে চরে যে, গাড়ি চালায় যে, ঘুমিয়ে আছে এমন

8. সন্ধি বিচ্ছেদ করো :

1×3=3

অত্যন্ত, গবেষণা, আবিষ্কার।

9. বাক্যরচনা করো :

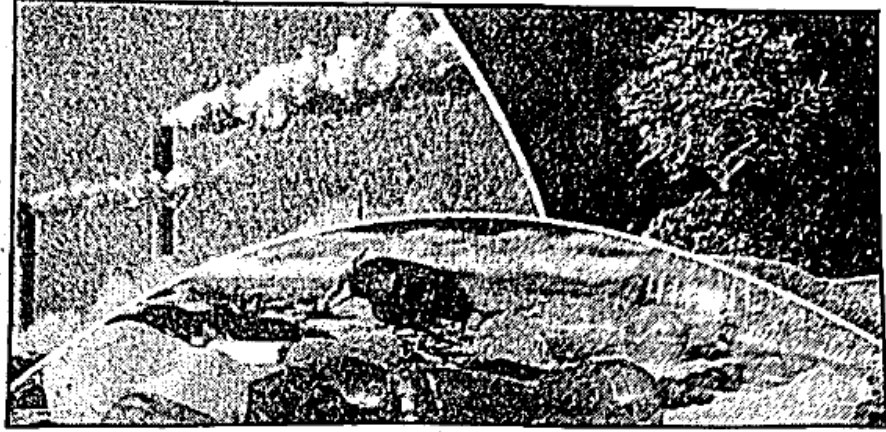
1×4=4

নির্মল, প্রতিনিয়ত, অনুকূল, পরিচ্ছন্ন।

10. নীচের প্রশ্নটির উত্তর দাও (যে-কোনো একটি) :

5×1=5

(ক)



উপরের ছবিটি দেখে তুমি পরিবেশ দূষণ সম্পর্কে কী কী বুঝতে পেরেছো? পরিবেশকে নির্মল রাখার জন্য আমাদের কী কী করা উচিত?

(খ) “আমরা যদি হই সচেতন থাকব পরম সুখে।” 5

— কোন্ কবির, কোন্ কবিতার অংশ?

— উদ্ভূতিটির মমার্থ ব্যাখ্যা করে বুঝিয়ে দাও।

গ-বিভাগ (35 নম্বর)

11. শুদ্ধরূপটি লেখো :

1×3=3

(ক) বিভূতিভূষণ / বিভূতিভূষণ / বিভূতিভূষন

(খ) দুর্গা / দুর্গা / দুর্গা

(গ) আহলাদ / আহ্লাদ / আলাদ

12. বিপরীতার্থক শব্দ লেখো :

1×2=2

হাসি, বন্ধ।

13. সত্য/মিথ্যা যাচাই করো :

1×2=2

(ক) নিয়ম ভেঙেই একটা গাড়ি ধাক্কা খেল গ্যাছে।

(খ) গাছের তলে ঘর বাঁধিয়া মিলব যে ভাই-বোনে।

14. লিঙ্গ পরিবর্তন করো :

1×3=3

মা, কর্তা, পুলিশ।

15. নীচের প্রশ্নগুলোর উত্তর দাও :

5×2=10

(ক) “টিকটিকির ভোজটাও সন্ধ্যার পরে তাই জমে ভালো।”

— উদ্ভূতাংশটি কোন্ প্রসঙ্গে করা হয়েছে?

— সন্ধ্যার পর টিকটিকির ভোজ ভালো জমে কেন?

(খ) “ওতে ঢেলে নিয়ে আসব”

— অংশটি কার লেখা, কোন্ রচনার থেকে নেওয়া হয়েছে?

— উক্ত বস্তুটি কী এবং তা আনার দরকার পড়ল কেন?

16. নীচের প্রশ্নটির উত্তর দাও (যে-কোনো একটি) :

5×1=5

(ক) “তাইতো বলি চালাও গাড়ি শাস্ত করে মন।”

— উক্তিটি কার, কোন্ কবিতার অংশ?

— কাদের উদ্দেশ্যে কেন এই উক্তি?

(খ) “নিজের খাবার বিলিয়ে দেব।”

— কে, নিজের খাবার কাদের বিলিয়ে দেবে?

— সে কেনই বা নিজের খাবার বিলিয়ে দেবে?

17. (ক) নিম্নলিখিত সংকেত অনুসারে অনুচ্ছেদ রচনা করো :

5

খেলাধুলার গুরুত্ব (ভূমিকা — বিভিন্ন ধরনের খেলাধুলা — ছাত্রজীবনে
খেলাধুলার গুরুত্ব — খেলাধুলা না করার ফল — উপসংহার)

অথবা

(খ) নীচের অনুচ্ছেদটি পড়ে প্রশ্নগুলোর উত্তর দাও :

1×5=5

সকাল বেলা। আটটা কি নয়টা। হরিহরের পুত্র আপন মনে রোয়াকে বসিয়া
খেলা করিতেছে। এমন সময় তাহার দিদি দুর্গা উঠানের কাঁঠালতলা হইতে
ডাকিল — অপু — ও অপু —। সে এতক্ষণ বাড়ি ছিল না, কোথা হইতে
এইমাত্র আসিল। তাহার স্বর একটু সতর্কতা মিশ্রিত।

(দুর্গার বয়স দশ-এগারো বৎসর হইল।) গড়ন পাতলা পাতলা, রং অপূর
মতো ফর্সা নয়, একটু চাপা। হাতে কাচের চুড়ি, পড়নে ময়লা কাপড়, (মাথার
চুল রুক্ষ — বাতাসে উড়িতেছে) মুখের গড়ন মন্দ নয়, অপূর মতো চোখগুলি
বেশ ডাগর ডাগর। অপু রোয়াক হইতে নামিয়া কাছে গেল, বলিল — কী রে?

(i) হরিহরের পুত্র ও কন্যার নাম কী? <https://www.tripuraboard.com>

(ii) দুর্গার বয়স কত?

(iii) দুর্গার মাথার চুল কেমন?

(iv) আলোচ্য অংশ থেকে নেওয়া ‘সতর্কতা’ শব্দটির বিপরীত অর্থ লেখো।

(v) অপু কোথায় বসে খেলা করছিল?

18. পত্র লেখো : রোহন রায়/সীমা দত্ত, পাবিয়াছড়া দ্বাদশ শ্রেণি বিদ্যালয়ের
ছাত্র/ছাত্রী হিসাবে বিদ্যালয়ে বার্ষিক ক্রীড়া প্রতিযোগিতা উপলক্ষ্যে একটি আমন্ত্রণ
পত্র লেখো।

5
